

REDAÇÃO

Texto I

Desde a tipificação da lei do feminicídio em março de 2015, ao menos 13.703 mulheres já foram assassinadas por sua condição de ser mulher. Os dados refletem a quantidade de boletins de ocorrência produzidos pelas Polícias Cíveis de todo o país que assumiram essa tipificação. Considera-se feminicídio quando o crime decorre de condições de sexo feminino, seja em contexto de violência doméstica e familiar, seja em outros contextos de menosprezo ou discriminação à mulher. No entanto, a maioria dos casos hoje tipificados enquanto tal pelas polícias são os que decorrem da agressão de parceiros íntimos, sendo o menosprezo e discriminação e à condição feminina hipóteses que na maioria das vezes as forças de segurança não são capazes de reconhecer.

FÓRUM BRASILEIRO DE SEGURANÇA PÚBLICA. Disponível em: <https://assets-dossies-ipg-v2.nyc3.digitaloceanspaces.com/sites/3/2026/03/nota-tecnica-di-mulher-FBSP-2026.pdf>

Texto II

O patriarcado é um sistema social e estrutural em que homens detêm autoridade primária, poder de liderança, privilégio social e controle de propriedades, subordinando mulheres e criança. Essa organização histórica baseia-se na linhagem masculina (patrilinealidade) e permeia instituições familiares, econômicas e culturais.

Com base na reflexão proporcionada pela leitura, desenvolva um texto dissertativo-argumentativo sobre o seguinte tema: **A persistência do feminicídio como desafio social no Brasil contemporâneo**. Apresente proposta de intervenção que respeite os direitos humanos. Selecione, organize e relacione, de forma coerente e coesa, argumentos e fatos para defender seu ponto de vista.

QUESTÕES DE MÚLTIPLA ESCOLHA

Questão 01 🌸🌸🌸🌸🌸🌸🌸🌸🌸🌸🌸🌸🌸🌸🌸

Music-making is necessarily a cultural performance because conventions about the structure of music, its instrumentation, context of performance and meaning are all learned. Music-making is a system of communication transmitted through ongoing transgenerational interaction.

Music-making is or implies a social performance, even when performed or listened to alone. The solitary performer often has an audience in mind. For example, when music students at North American universities practice alone in hermetic practice rooms, they are usually imagining an audience. Solitary music-making for personal pleasure is likely to evoke memories of learning the piece (when, where and from whom) and previous experiences of playing and hearing it. Musical pieces, like performers, are saturated with contextual, social memory.

TREHUB, S. E.; BECKER, J.; MORLEY, I. Cross-cultural Perspectives on Music and Musicality. **Philosophical Transactions of the Royal Society B: Biological Sciences**, v. 370, n. 1664, 2 fev. 2015.

De acordo com as autoras, o que significa compor música?

- A) Realizar uma atividade individual e isolada, sem relação com o contexto social, cultural ou comunicativo.
- B) Produzir uma criação musical desvinculada de convenções, tradições ou aprendizagens compartilhadas.
- C) Executar uma música sem considerar qualquer audiência, mesmo quando a prática ocorre de forma solitária.
- D) Praticar música sem evocar memórias sociais, culturais ou contextuais relacionadas à aprendizagem, à execução ou à escuta de uma obra musical.
- E) Participar de uma prática cultural e social, na qual convenções sobre estrutura, instrumentação, contexto e significado da música são aprendidas.

Questão 02 🌸🌸🌸🌸🌸🌸🌸🌸🌸🌸🌸🌸🌸🌸

How Lucas Recchia is redefining design with Brazil's natural resources



Lucas Recchia is one of Brazil's most exciting emerging voices in collectible furniture design. In 2021, he became the first contemporary Brazilian to be represented by fabled dealer Rossana

Orlandi's taste-making gallery in Milan. The following year, he earned a spot on Forbes magazine's "30 Under 30" list in architecture and design. He has created exclusive cast-aluminum tables for Off-White stores around the globe, as well as other pieces that have been incorporated into new Dior, Saint Laurent, and Louis Vuitton boutiques. His clientele also includes renowned interior designers, such as Kelly Wearstler and Interior Design Hall of Fame member Arthur Casas.

How Lucas Recchia Is Redefining Design With Brazil's Resources. Disponível em: <https://interiordesign.net> Acesso em: 26 abr. 2026.

What kind of potential clients might look for "Off-white stores"?

- A) Clients who prefer pure white items of furniture.
- B) Clients who have a taste for whitish pieces of furniture.**
- C) Clients who wish to purchase colorful 3D furniture models.
- D) Clients who opt for a ready-made, full-color furniture library.
- E) Clients who intently spot standout furniture collections regardless of color.

Questão 03 🌐🌐🌐🌐🌐🌐🌐🌐🌐🌐🌐🌐🌐🌐🌐🌐

Although the term digital genre, as well as earlier iterations of it, such as cyber, Internet, new media, online, and web genre, has been frequently invoked over at least the past two decades, it is not clear how much consensus there is on what this phenomenon now most often referred to as digital genre is, or even whether or not it actually exists. In other words, especially given all the recent attention to what are now known as digital genres, that is, genres exhibiting the new media affordances of multimodality, hypertext, and interactivity that are now commonplace, here is reason to pause and consider what we mean when we use the term. Questions that might be posed include: Does a new medium automatically beget new genres as it enables various modes? Or, are genres more often surprisingly stable across media? In fact, these are questions that several scholars already have not only posed but addressed, with results that have pushed our thinking about digital genres forward, but not always convergently.

BELCHER, D. D. Digital genres: What they are, what they do, and why we need to better understand them. **English for Specific Purposes**, v. 70, p. 33–43, abr. 2023.

De acordo com a autora, o que contribui para reconhecermos gêneros digitais como tal atualmente?

- A) Novas possibilidades da mídia tais como multimodalidade, hipertexto e interatividade.**
- B) Toda nova mídia digital invoca o uso da Internet e de plataformas digitais.
- C) A dificuldade em definir o que de fato são os gêneros digitais.
- D) A falta de consenso entre os estudiosos sobre a definição de gênero digital.
- E) Os estudos acadêmicos sobre gêneros textuais que incluem o mundo digital.

Questão 04 🌐🌐🌐🌐🌐🌐🌐🌐🌐🌐🌐🌐🌐🌐🌐🌐

Transforming our world: the 2030 Agenda for Sustainable Development

The 2030 Agenda for Sustainable Development, adopted by all United Nations Member States in 2015, provides a shared blueprint for peace and prosperity for people and the planet, now and into the future. At its heart are the 17 Sustainable Development Goals (SDGs), which are an urgent call for action by all countries - developed and developing - in a global partnership. They recognize that ending poverty and other deprivations must go hand-in-hand with strategies that

improve health and education, reduce inequality, and spur economic growth – all while tackling climate change and working to preserve our oceans and forests.

UNITED NATIONS. **The 17 sustainable development goals**. Disponível em: <https://sdgs.un.org/goals>. Acesso em: 20 abril. 2026.

The expression “go hand-in-hand” in the text is used to indicate that deprivations must be

- A) radically revised by.
- B) rapidly changed by.
- C) directly opposed to.
- D) strongly criticized by.
- E) **closely connected with.**

Questão 05 🌸🌸🌸🌸🌸🌸🌸🌸🌸🌸🌸🌸🌸🌸🌸🌸

Where should I keep my travel wallet when traveling internationally?

“The best place to keep a travel wallet is close to your body in a crossbody bag or a hidden, low-profile travel pouch that stays on the front of your body,” Steinhardt said. “Backpacks, large purses or bags that do not zip can be easy targets for theft, especially in crowded spaces like a train station.”

See our guide on how to avoid getting pickpocketed for more on how to stay secure when traveling.

COLLIER, C. **The best travel wallets in 2026, tried and tested**. Disponível em: https://edition.cnn.com/cnn-underscored/reviews/the-best-travel-wallets?source=product_finder. Acesso em: 20 abr. 2026.

Who is the target audience of this excerpt?

- A) Police officers on duty.
- B) Flight attendants on duty.
- C) Students who use backpacks.
- D) **People who intend to travel abroad.**
- E) Commuters in local transportation.

Questão 06 🌸🌸🌸🌸🌸🌸🌸🌸🌸🌸🌸🌸🌸🌸🌸🌸

How to use Artificial Intelligence in everyday life

Understanding that AI is a practical tool, not just a futuristic concept, is the first step to consciously and effectively weaving it into the fabric of your life. It's less about creating a robotic butler and more about empowering yourself with digital efficiency, allowing you to focus your precious time and mental energy on what truly matters: creativity, connection, and rest.

OpenStax | Free Textbooks Online with No Catch. Disponível em: <https://openstax.org/books/introduction-sociology-3e>. Acesso em: 21 abr. 2026.

Which special aspect of the fragment above indicates a persuasive tone towards the reader?

- A) The fact that AI is preventively considered far-fetched.
- B) **The fact that AI might be incorporated as a matter of routine.**
- C) The fact that AI has come to inevitably affect human behavior.
- D) The fact that AI gives people more access to novel design tools.
- E) The fact that AI should be primarily used to improve digital skills at all ages.

René Magritte, *Le Double Secret*, 1927. Oil on Canvas. Centre Pompidou, Paris. Disponível em: <https://www.centrepompidou.fr/en/ressources/oeuvre/ynH4USZ>. Acesso: 10 abr. 2026.

Texto 2:

Quando Ismália enlouqueceu,
Pôs-se na torre a sonhar...
Viu uma lua no céu,
Viu outra lua no mar.

No sonho em que se perdeu,
Banhrou-se toda em luar...
Queria subir ao céu,
Queria descer ao mar...

E, no desvario seu,
Na torre pôs-se a cantar...
Estava perto do céu,
Estava longe do mar...

E como um anjo pendeu
As asas para voar...
Queria a lua do céu,
Queria a lua do mar...

As asas que Deus lhe deu
Ruflaram de par em par...
Sua alma subiu ao céu,
Seu corpo desceu ao mar...

GUIMARAENS, Alphonsus de. **Obra Completa**. Rio de Janeiro: Aguillar, 1960, p. 231-232.

Embora criadas em momentos históricos diferentes, as obras anteriormente reproduzidas de René Magritte e de Alphonsus de Guimaraens pertencem a movimentos artísticos que dialogam quanto à temática e à visão de mundo, pois ambos os textos

- A) representam uma tendência de superação da matéria em direção ao espiritual e a um irracional onírico.
- B) mostram o realismo prático da loucura e a tendência da divisão da realidade em camadas inteligíveis.
- C) tentam unir as perspectivas subjetivas do Surrealismo e do idealismo romântico centrado na mulher.

- D) retratam a vanguarda feminina na modernidade e a revestem do desejo de atingir o inconsciente.
- E) induzem à análise racional do comportamento moderno a partir de um mergulho na interioridade.

Questão 09 🌐🌐🌐🌐🌐🌐🌐🌐🌐🌐🌐🌐🌐🌐🌐🌐

Saudosa maloca

*Se o senhor não tá lembrado
Dá licença de contar
Que aqui onde agora está
Esse edifício alto
Era uma casa velha, um palacete assobradado
Foi aqui seu moço
Que eu, Mato Grosso e o Joca
Construímos nossa maloca
Mas um dia nem quero me lembrar
Veio os homens com as ferramentas
O dono mandô derrubar
Peguemo ' toda' nossas coisas
E fumos pro meio da rua
Apreciar a demolição
Que tristeza que eu sentia
Cada táuba que caia
Doía no coração
[...]*

Disponível em: <https://open.spotify.com/intl-pt/track/1BSOKVzoPqJh6z6YzvJtkJ>. Acesso em: 27 maio 2026.

A letra da música do compositor Adoniran Barbosa, apresenta

- A) erros de ortografia e de sintaxe, fazendo que o texto fique incompreensível, com a inclusão de gírias, jargões e onomatopeias.
- B) inadequação linguística, visto a preocupação do compositor em atingir um público mais culto, empregando palavras menos usadas no cotidiano.
- C) linguagem formal e padronizada, marcada pelo uso rigoroso da norma-padrão da língua portuguesa e pela ausência de marcas de oralidade.
- D) um tipo de linguagem associada ao reconhecimento e poder social, demonstrando seu conhecimento linguístico para exibir autoridade no assunto.
- E) variante linguística, marcada pelo emprego de palavras e expressões de forma mais descontraídas em que não há uma preocupação com as regras gramaticais e com as palavras do discurso.

Questão 10



Alexandre Beck. **Armandinho**. Disponível em: <https://suburbanodigital.blogspot.com/2019/07/tirinha-do-armandinho-vi-ontem-um-bicho-na-imundicie-do-patio.html>. Acesso: 4 abr. 2026.

A sequência de quadrinhos dá suporte visual a um importante poema moderno de Manuel Bandeira chamado “O Bicho”, em que o poeta realiza uma denúncia social por meio de um texto que, em seu desenvolvimento,

- A) mantém os versos livres característicos da tradição clássica.
- B) usa a lírica dramática para intensificar o abandono humano.
- C) faz uso da lírica, própria da poesia, para narrar um fato cotidiano.
- D) argumenta sobre a pobreza usando apenas elementos narrativos.
- E) rompe com o padrão modernista pautado pela liberdade poética.

Questão 11

No entanto, como vocês podem ver, não fui ali mesmo ao encontro de Kurtz, logo em seguida. Não. Fiquei para sonhar o pesadelo até o fim e demonstrar mais uma vez a minha lealdade para com Kurtz. O destino. O meu destino! Que coisa engraçada é a vida — esse arranjo misterioso de lógica impiedosa visando algum desígnio fútil. O máximo que dela se pode esperar é um certo conhecimento de si mesmo — que chega tarde demais — uma safra de remorsos inextinguíveis. Já lutei contra a morte. É a luta mais desinteressante que vocês podem imaginar. Ocorre numa insubstancial área cinzenta em que não há nada sob os pés, nada à nossa volta, sem testemunhas, sem clamor, sem glória, sem o grande desejo de vitória, sem o grande medo da derrota, numa atmosfera malsã de morno ceticismo, sem muita confiança no seu próprio direito e menos ainda no da adversária. Se é essa a forma da sabedoria suprema, a vida é um enigma ainda maior do que pensam alguns de nós.

aumento da alimentação subterrânea aos rios, da água que se infiltrou no solo durante as chuvas. [...]

GUERREIRO, Agostinho. O problema não é a falta de chuvas. *O Globo*, Fev. 2014.

A principal causa da escassez de água descrita no texto está relacionada à interação entre sociedade e meio físico expressa pela

- A) **degradação da cobertura vegetal, que reduz a infiltração da água no solo e compromete a recarga dos aquíferos.**
- B) variação natural dos regimes de chuva, que altera a distribuição da água ao longo do tempo e impacta a disponibilidade hídrica.
- C) ocorrência de mudanças climáticas globais, que modifica os padrões de precipitação e interfere na regularidade do ciclo hidrológico.
- D) expansão de áreas urbanas, que aumenta o consumo de água e intensifica a pressão sobre os recursos hídricos disponíveis.
- E) intensificação da geração hidrelétrica, que altera o fluxo dos rios e reduz o volume de água disponível para outros usos.

Questão 15 🌸🌸🌸🌸🌸🌸🌸🌸🌸🌸🌸🌸🌸🌸🌸🌸

Texto I

Fora de Ordem
Vapor barato
Um mero serviçal
Do narcotráfico
Foi encontrado na ruína
De uma escola em construção
Aqui tudo parece
Que era ainda construção
E já é ruína
Tudo é menino, menina
No olho da rua
O asfalto, a ponte, o viaduto
Ganindo prá lua
Nada continua
E o cano da pistola
Que as crianças mordem
Reflete todas as cores
Da paisagem da cidade
Que é muito mais bonita
E muito mais intensa
Do que no cartão postal
Alguma coisa
Está fora da ordem
Fora da nova ordem Mundial

VELOSO, Caetano. *Fora da Ordem*. Circuladô. PolyGram, 1991.

Texto II

[...] A hegemonia capitalista fez emergir grandes conglomerados empresariais, capazes de atuar de forma globalizada, e estimulou a criação de blocos econômicos. Apesar de haver cada vez

mais riquezas circulando mundialmente, a desigualdade econômica e os problemas dela decorrentes muitas vezes foram ampliados.

GALLO, Sílvia. Filosofia: experiência do pensamento. São Paulo: Saraiva, 2018, p. 312.

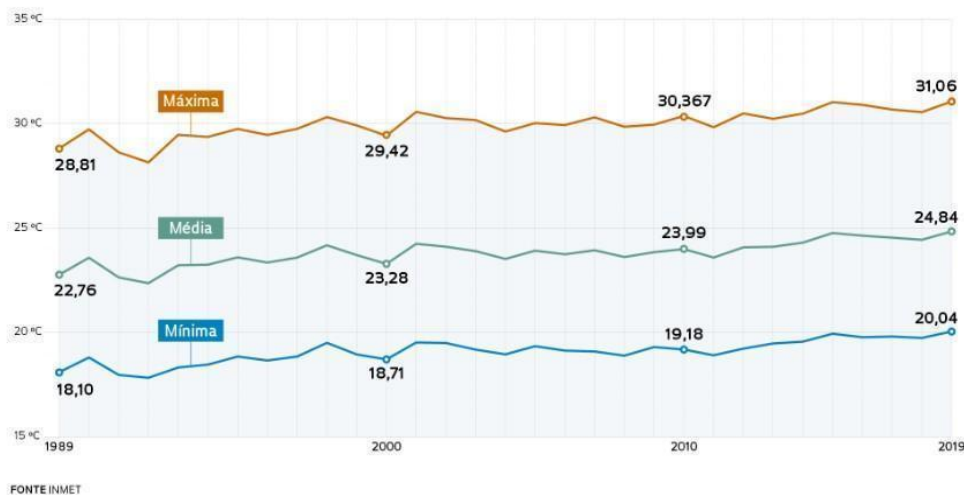
O cenário de degradação social e violência ilustra os efeitos do processo socioeconômico contemporâneo, uma vez que a consolidação da "nova ordem mundial"

- A) baseia-se na intensificação da acumulação em escala global, ampliando a circulação de riquezas e aprofundando desigualdades sociais.
- B) reorganiza a economia internacional, combinando crescimento econômico com persistência de problemas sociais estruturais.
- C) estimula a integração econômica entre países, promovendo crescimento, ainda que de forma desigual entre diferentes regiões.
- D) dinamiza os mercados globais por meio da expansão produtiva, ampliando oportunidades econômicas e sociais.
- E) expande a circulação de bens e capitais, favorecendo a inserção de diferentes países nas dinâmicas globais.

Questão16

Um Brasil mais quente

Temperaturas máximas, médias e mínimas sobem desde 1989



FIORAVANTI, Carlos. 2019 foi o ano mais quente já registrado no Brasil. Revista Fapesp, Fapesp, São Paulo, 31 jan. 2020. Disponível em: <https://revistapesquisa.fapesp.br/2019-foi-o-ano-mais-quente-ja-registrado-no-brasil/>. Acesso em: 6 maio 2026.

A partir da análise do gráfico apresentado, no que diz respeito às temperaturas ao longo dos anos, nota-se que

- A) o aumento simultâneo dos índices indica aquecimento geral e redução da amplitude térmica em determinados períodos, evidenciando mudanças no comportamento climático.
- B) a elevação das temperaturas médias ocorre de forma independente das temperaturas extremas, não sendo possível estabelecer relação entre elas.

- C) o crescimento das temperaturas máximas, sem alteração significativa das mínimas, aponta para um aquecimento restrito aos períodos diurnos.
- D) o gráfico demonstra que o aquecimento se dá de maneira uniforme, sem variações ao longo das décadas analisadas.
- E) a variação das temperaturas mínimas é irrelevante para a identificação de mudanças climáticas de longo prazo.

Questão 17 🌸🌸🌸🌸🌸🌸🌸🌸🌸🌸🌸🌸🌸🌸🌸🌸

Texto I



WYLD, William. *Manchester from Kersal Moor*. 1852. Pintura.

Texto II

Dissemos justamente que não se trata tanto, hoje, de dominar a natureza como de dominar o domínio. Efetivamente, é o domínio do domínio da natureza que hoje causa problemas. Simultaneamente, esse domínio é, por um lado, incontrolado, louco, e pode conduzir-nos ao aniquilamento; por outro lado, é demasiado controlado pelos poderes dominantes. Esses dois caracteres contraditórios explicam-se porque nenhuma instância superior controla os poderes dominantes, ou seja, os Estados-nações.

MORIN, Edgar. *Para a Ciência: Ciência com Consciência*. Lisboa: Europa-América, 1994, p. 29.

A paisagem industrial retratada no Texto 1 e a reflexão filosófica apresentada no Texto 2 articulam-se ao demonstrar que as mudanças tecnológicas

- A) impulsionaram o crescimento econômico, acompanhado de transformações ambientais nas áreas industrializadas.
- B) expandiram as atividades industriais, promovendo integração econômica e circulação de mercadorias em escala ampliada.
- C) intensificaram a produção industrial, ampliando impactos ambientais e sociais e evidenciando limites no uso da tecnologia.
- D) reorganizaram o espaço urbano por meio da expansão produtiva e da modernização das atividades econômicas.
- E) estimularam o avanço técnico, associado a melhorias nas condições de vida nas cidades industriais.

Questão 18 🌸🌸🌸🌸🌸🌸🌸🌸🌸🌸🌸🌸🌸🌸🌸🌸

Durante os anos da Guerra Fria, além das disputas ideológica e econômica, os Estados Unidos e a União Soviética passaram a disputar a hegemonia armamentista e tecnológica no período. Após o lançamento das bombas nucleares em Hiroshima e Nagasaki pelos Estados Unidos, a URSS conseguiu realizar um teste com arma nuclear em 1949. Dessa maneira, as duas potências passaram a ter o controle de armas nucleares e a representar uma ameaça recíproca.

Após o desenvolvimento de armas nucleares pelos Estados Unidos e pela União Soviética, no contexto da Guerra Fria, estabeleceu-se um cenário geopolítico onde predominou

- A) a superioridade militar norte-americana, o que impediu qualquer avanço tecnológico soviético.
- B) o equilíbrio de poder entre as potências por meio da capacidade de destruição nuclear recíproca.
- C) a substituição da corrida armamentista por acordos imediatos de cooperação internacional.
- D) a intensificação da corrida armamentista, associada à busca por superioridade estratégica entre os blocos.
- E) o aumento da disputa indireta entre as potências, com uso de estratégias políticas e militares em regiões periféricas.

Questão 19

Texto I

Nos estabelecimentos de ensino fundamental e de ensino médio, públicos e privados, torna-se obrigatório o estudo da história e cultura afro-brasileira e indígena.

§ 1o O conteúdo programático a que se refere este artigo incluirá diversos aspectos da história e da cultura que caracterizam a formação da população brasileira, a partir desses dois grupos étnicos, tais como o estudo da história da África e dos africanos, a luta dos negros e dos povos indígenas no Brasil, a cultura negra e indígena brasileira e o negro e o índio na formação da sociedade nacional, resgatando as suas contribuições nas áreas social, econômica e política, pertinentes à história do Brasil.

BRASIL. Lei n. 11.645/2008. Fragmento.

Texto II

O lado dramático e cruel da situação educacional brasileira está exatamente aí. O homem da camada social dominante tira proveito das deformações de sua concepção de mundo. Ao manter a ignorância, preserva sua posição de mando, com os privilégios correspondentes. O mesmo não sucede com o homem do Povo. As deformações de sua concepção de mundo atrelam-no, indefinidamente, a um estado de incapacidade, miséria e subserviência. Transformar essa condição humana, tão negativa para a sociedade brasileira, não poderia ser uma tarefa exclusiva das escolas. Todo o nosso mundo precisaria reorganizar-se para atingir esse fim.

FERNANDES, Florestan. Educação e sociedade no Brasil. São Paulo: Dominus/Edusp, 1996, p. 537.

A Lei de Diretrizes e Bases de 1996 representa uma conquista das lutas sociais contemporâneas. Sob a ótica sociológica de Florestan Fernandes, essa política afirmativa atua no currículo escolar visando à

- A) valorização da diversidade cultural, desvinculada dos conflitos sociais da história brasileira.
- B) revisão dos conteúdos escolares, reduzindo as discussões sobre a história e a cultura nacionais.
- C) ampliação do acesso à educação, ainda que com permanência de desigualdades nas condições de aprendizagem.
- D) promoção de maior representatividade nos currículos, ampliando a visibilidade de grupos historicamente valorizados.
- E) **desconstrução de narrativas hegemônicas, promovendo a inclusão de memórias historicamente marginalizadas.**

Questão 20 🗳️

A legislação colonial produziu muitos dispositivos que justificavam a prática da guerra justa, mesmo quando pretendiam proteger os índios de abusos e cativos ilícitos. A lei de 20 de março de 1570 do rei d. Sebastião ou a lei de 10 de setembro de 1611 proclamavam, em comum, a liberdade dos índios, permitindo, no entanto, o seu cativeiro em caso de guerra justa, determinada pelo governador-geral, ou ainda o seu resgate em determinadas situações. A guerra justa mostrou-se, pois, como justificativa para escravização dos indígenas, valendo-se dos argumentos da salvação das almas e da condenação da antropofagia que, embora não fossem juridicamente reconhecidos, serviam de reforço à sua ideia principal. No contexto da empresa colonial lusitana, lançou-se mão da guerra justa diante da recusa à conversão à religião católica, das ações hostis contra os portugueses e da quebra de pactos celebrados.

Disponível em: <https://historialuso.an.gov.br>. Acesso em: 15 abr. 2026.

A chamada “Guerra Justa”, no contexto colonial brasileiro, expressa uma prática social caracterizada por

- A) organizar conflitos territoriais entre potências europeias pelo controle das áreas coloniais.
- B) estabelecer acordos entre colonizadores e indígenas para a ocupação pacífica dos territórios.
- C) promover a integração dos povos indígenas às estruturas sociais coloniais por meio da catequese.
- D) regulamentar a libertação de indígenas escravizados a partir de critérios jurídicos definidos pela Coroa.
- E) **legitimar a escravização de indígenas por meio de justificativas religiosas e legais associadas à colonização.**

Questão 21 🗳️

Os *Navigation Acts* (1651), implementados no contexto do governo de Oliver Cromwell durante a Revolução Inglesa, são interpretados de diferentes formas pela historiografia.

Na perspectiva de Christopher Hill, essas medidas expressam os interesses da burguesia mercantil inglesa, que buscava ampliar seu controle sobre o comércio marítimo e enfraquecer a concorrência holandesa, fortalecendo o poder econômico interno.

Já o historiador Eric Hobsbawm entende os Atos de Navegação como parte do processo de formação do capitalismo inglês e da consolidação do Estado nacional, destacando seu papel na construção da hegemonia comercial britânica no Atlântico.

Ao comparar essas interpretações, identifica-se que essa política inglesa foi caracterizada principalmente por

- A) reforçar o controle estatal sobre o comércio colonial, limitando a participação de outras potências e ampliando o poder econômico inglês.
- B) estabelecer relações comerciais igualitárias entre metrópole e colônias, reduzindo a intervenção estatal nas trocas.
- C) estimular o desenvolvimento econômico das colônias, ampliando sua autonomia produtiva em relação à metrópole.
- D) favorecer a cooperação econômica entre potências europeias, com redução das disputas comerciais no Atlântico.
- E) promover a abertura comercial das colônias, incentivando a concorrência entre diferentes nações europeias.

Questão 22



Disponível em: <https://darozhistoriamilitar.blogspot.com/>. Acesso em: 22 abr. 2026.

A mobilização das Brigadas Internacionais na Guerra Civil Espanhola, na primeira metade do século XX, expressa uma posição política que, ao ser comparada com outras correntes ideológicas da época, caracteriza-se por

- A) apoiar a centralização do poder estatal, aproximando-se de propostas autoritárias presentes em regimes fascistas.
- B) defender a luta contra o fascismo, em oposição a regimes autoritários que restringiam liberdades políticas e civis.
- C) valorizar a autonomia regional, alinhando-se a propostas descentralizadoras de organização política.
- D) defender a redução da intervenção estatal, aproximando-se dos princípios do liberalismo econômico clássico.
- E) priorizar a neutralidade política, evitando o envolvimento em conflitos ideológicos internacionais.

Questão 23

A eutrofização é um fenômeno que ocorre em ambientes aquáticos, como lagos, rios, córregos, barragens e zonas costeiras, em que os nutrientes (principalmente azoto e fósforo) aumentam excessivamente. [...]

A eutrofização induzida pelo homem, também chamada cultural ou antropogênica, ocorre de forma mais rápida e grave. As principais fontes de nutrientes que aceleram este processo incluem esgotos domésticos e industriais não tratados, fertilizantes agrícolas transportados pelas águas pluviais para rios e lagos, vinhoto (produto resultante da destilação do licor de fermentação do álcool de cana), lixo orgânico e resíduos de gado. Além disso, o desflorestamento e o aumento das construções em área de risco aumentam a erosão do solo, trazendo mais sedimentos e nutrientes para a água. [...]

Portal de Educação Ambiental, Governo do Estado de São Paulo. *Eutrofização*. Disponível em: <https://semil.sp.gov.br/educacaoambiental/prateleira-ambiental/eutrofizacao/>. Acesso em: 03 abr. 2026.

O fenômeno abordado no texto traz como consequência para os ambientes aquáticos.

- A) a redução da atividade decompositora pela escassez de matéria orgânica na água.
- B) o aumento da penetração de luz na água, favorecendo organismos fotossintetizantes
- C) o aumento da estabilidade do ecossistema pelo equilíbrio entre produção e decomposição.
- D) a diminuição da concentração de oxigênio dissolvido, prejudicando a vida de organismos aeróbios.
- E) a proliferação das cadeias alimentares devido ao aumento da disponibilidade de nutrientes.

Questão 24 

As células-tronco pluripotentes induzidas (iPSCs) são obtidas pela reprogramação de células somáticas adultas, permitindo a aquisição de características pluripotentes semelhantes às células-tronco embrionárias. A técnica utilizada está representada na imagem abaixo.

partir de determinado ponto, novos aumentos na concentração de glicose resultam em incrementos progressivamente menores na taxa de consumo de oxigênio, até atingir um platô.

Disponível em: <https://www.ced.seduc.ce.gov.br>. Acesso em: 23 set. 2025. (adaptado)

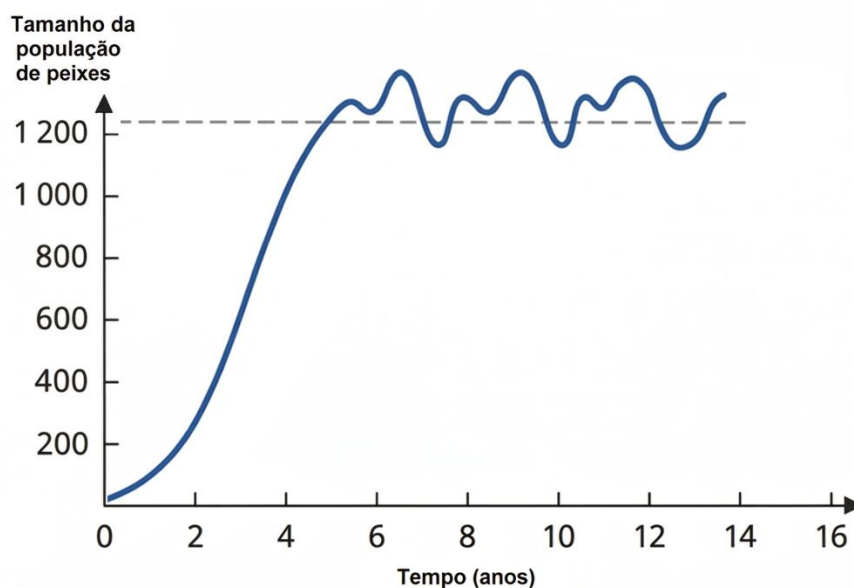
Esse padrão observado pode ser explicado pela

- A) ativação de vias metabólicas anaeróbias, que competem com a respiração aeróbia pelo uso da glicose disponível no meio.
- B) **saturação das enzimas da cadeia respiratória, que passam a operar em capacidade máxima com altas concentrações de substrato.**
- C) aumento da difusão passiva de glicose para fora da célula em concentrações intracelulares elevadas, reduzindo a taxa respiratória.
- D) redução da afinidade das enzimas glicolíticas pelo substrato presente em concentrações elevadas, diminuindo a eficiência metabólica total.
- E) alteração na permeabilidade da membrana mitocondrial interna, que limita a entrada de oxigênio em condições de alta concentração de glicose.

Questão 26 🌐🌐🌐🌐🌐🌐🌐🌐🌐🌐🌐🌐🌐🌐🌐🌐

Em um lago isolado, foi realizado o monitoramento da população de uma espécie de peixe ao longo de vários anos após a sua introdução. O estudo buscava compreender como fatores como disponibilidade de alimento, espaço e competição influenciam o crescimento populacional. O gráfico obtido apresenta um padrão sigmoide, típico de populações naturais sob limitações ambientais.

Crescimento populacional de peixes em lago



Com base no modelo representado, a fase em que a taxa de crescimento populacional oscila continuamente está relacionada

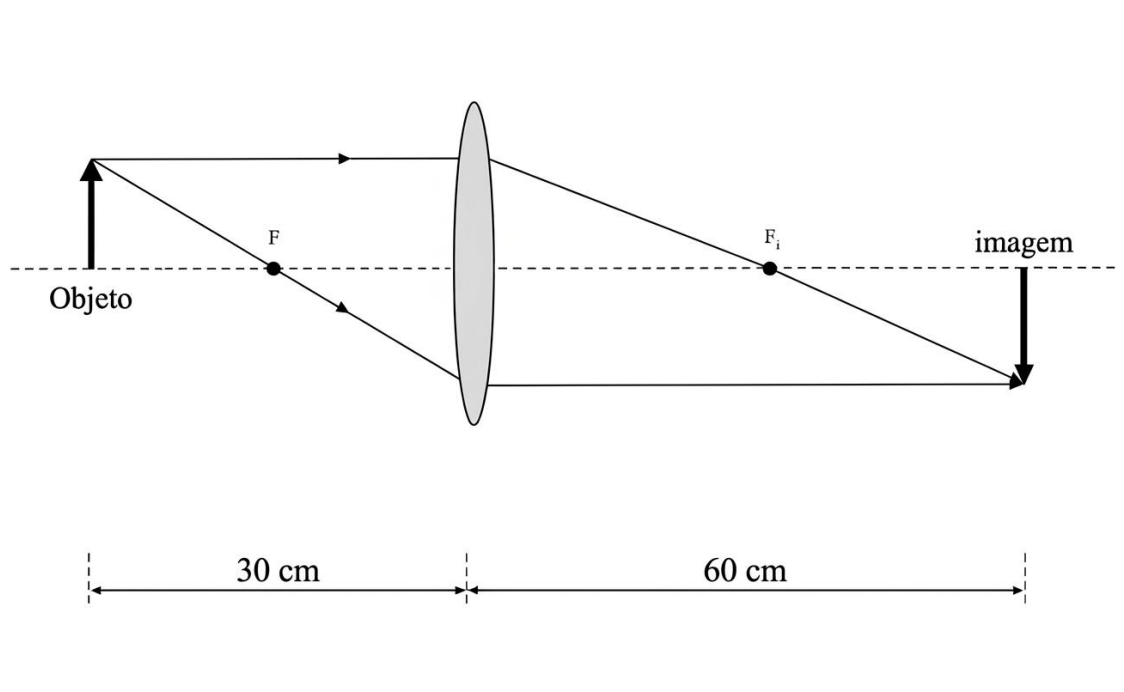
- A) à ausência de resistência ambiental.
- B) à eliminação da competição intraespecífica.
- C) ao aumento ilimitado de recursos disponíveis.
- D) ao crescimento exponencial contínuo da população.
- E) **à aproximação da capacidade de suporte do ambiente.**

Com base no gráfico apresentado, o deslocamento resultante do veículo no intervalo de tempo de 0 a t_4 é

- A) positivo, pois o movimento no sentido positivo predomina ao longo do intervalo de tempo.
- B) negativo, pois o movimento no sentido negativo ocorre durante maior intervalo de tempo.
- C) nulo, pois o movimento em sentidos opostos se compensam ao longo do intervalo.
- D) positivo, pois o veículo apresenta aceleração constante no início do movimento.
- E) negativo, pois a velocidade do veículo é negativa no instante final.

Questão 29 🌟🌟🌟🌟🌟🌟🌟🌟🌟🌟🌟🌟🌟🌟🌟🌟

Durante a calibração de uma câmera industrial, um objeto foi posicionado a 30 cm de uma lente convergente, formando uma imagem nítida em um sensor localizado a 60 cm da lente conforme mostra o esquema.

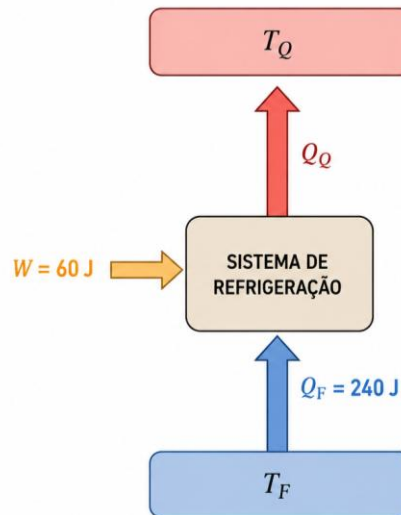


Em seguida, o objeto foi reposicionado a 40 cm dessa lente. Ao ajustar o sistema, para garantir a nitidez, a distância da imagem, em cm, em relação à lente será

- A) 13.
- B) 20.
- C) 40.
- D) 60.
- E) 80.

Questão 30 🌟🌟🌟🌟🌟🌟🌟🌟🌟🌟🌟🌟🌟🌟🌟🌟

Em equipamentos de refrigeração, a retirada de calor de uma região de menor temperatura exige fornecimento de energia ao sistema. Em uma *vending machine* com zonas térmicas distintas, foi realizado um ensaio de funcionamento da zona refrigerada, representado no esquema.



Aplicação de multiestágios de refrigeração em um vending machine. Orientador: Bruno Galelli Chierigatti. Eureka 2025. São Caetano do Sul: Instituto Mauá de Tecnologia, 2025. Disponível em: <https://eureka.maua.br>. Acesso em: 10 abr. 2026.

Após o ensaio, a equipe técnica estabeleceu como meta elevar o coeficiente de desempenho (COP) da zona refrigerada para 5, mantendo a mesma quantidade de calor retirada desse compartimento.

Para atingir a meta estabelecida, a intervenção técnica compatível com o modelo energético consiste em

- A) reduzir a energia fornecida ao sistema em 48 J, mantendo a retirada de 240 J de calor da zona refrigerada.
- B) **reduzir a energia fornecida ao sistema em 12 J, mantendo a retirada de 240 J de calor da zona refrigerada.**
- C) aumentar a energia fornecida ao sistema em 12 J, pois elevar a eficiência exige maior consumo energético.
- D) manter a energia fornecida ao sistema em 60 J, pois a retirada de calor da zona refrigerada permanece constante.
- E) aumentar a energia fornecida ao sistema em 240 J, pois o calor rejeitado ao ambiente externo deve ser compensado.

Questão 31 🌟🌟🌟🌟🌟🌟🌟🌟🌟🌟🌟🌟🌟🌟🌟🌟

Uma empresa de pequeno porte pretende aumentar a produção diária de creme de leite. Para isso, avalia métodos físicos de separação da gordura presente no leite, considerando a eficiência do processo e o tempo necessário para obter a fração rica em gordura.

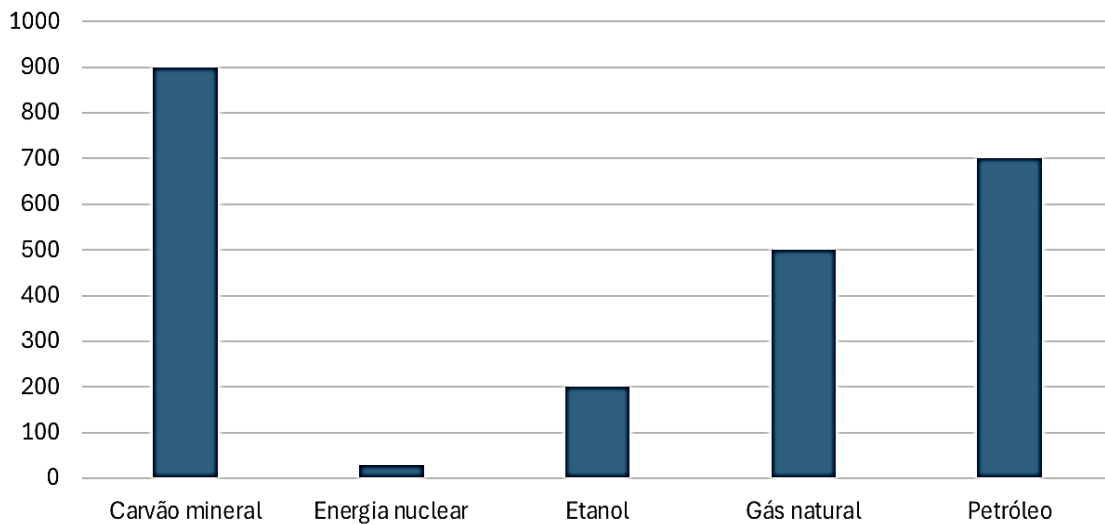
Nesse contexto, o uso da centrifugação é mais adequado do que o repouso simples porque

- A) acelera a separação das fases pela diferença de solubilidade entre a gordura e a fase aquosa do leite.
- B) acelera a separação das fases pela diferença de concentração entre a gordura e a fase aquosa do leite.
- C) acelera a separação das fases pela diferença de polaridade entre a gordura e a fase aquosa do leite.
- D) **acelera a separação das fases pela diferença de densidade entre a gordura e a fase aquosa do leite.**

- E) acelera a separação das fases pela diferença de viscosidade entre a gordura e a fase aquosa do leite.

Questão 32 🌐🌐🌐🌐🌐🌐🌐🌐🌐🌐🌐🌐🌐🌐🌐🌐

A matriz energética brasileira destaca-se pelo uso de fontes renováveis, como energia hidrelétrica, eólica, solar e de biomassa. Todavia, apesar da participação de fontes renováveis na matriz energética brasileira, combustíveis fósseis ainda são amplamente utilizados, especialmente no setor de transportes. Certo estudo determinou a emissão de massa em gramas de CO₂ por unidade de energia gerada para diferentes fontes de energia. Os resultados são exibidos no gráfico.



Com base no gráfico, qual ação contribuiria mais para reduzir as emissões de CO₂ na produção de energia?

- A) Concentrar a matriz energética em petróleo, reduzindo investimentos nas demais fontes.
- B) Ampliar o uso de etanol e a participação de fontes de baixa emissão, como energia nuclear.
- C) Substituir etanol por petróleo no setor de transportes, reduzindo o uso de biocombustíveis.
- D) Aumentar o emprego de carvão mineral, dada a abundância da fonte, possibilitando maior oferta de energia.
- E) Priorizar combustíveis fósseis em virtude de sua alta eficiência energética, excluindo outras fontes da matriz energética.

Questão 33 🌐🌐🌐🌐🌐🌐🌐🌐🌐🌐🌐🌐🌐🌐🌐🌐

Um lago localizado em área urbana tem apresentado episódios recorrentes de mortalidade de peixes, especialmente em períodos de estiagem. Análises indicam que o corpo hídrico recebe lançamento de esgoto doméstico sem tratamento, contendo matéria orgânica e íons como nitrato (NO₃⁻) e fosfato (PO₄³⁻).

Após a implantação de um sistema de tratamento, com remoção de parte desses contaminantes antes do despejo no lago, foram obtidos os seguintes dados.

Parâmetro	Antes do tratamento	Depois do tratamento
Nitrato (mg/L)	8,0	2,0
Fosfato (mg/L)	3,0	0,5

Questão 35 🌟🌟🌟🌟🌟🌟🌟🌟🌟🌟🌟🌟🌟🌟🌟🌟

Um laboratório precisa preparar 500 mL de uma solução com concentração de 30% de um determinado composto químico. Para isso, dispõe de duas soluções A e B, conforme imagem abaixo.



O volume, em mL, da solução B que deve ser utilizada para obter, aproximadamente, a mistura desejada, utilizando apenas as soluções A e B é

- A) 105.
- B) 119.
- C) 150.
- D) 167.
- E) 238.

Questão 36 🌟🌟🌟🌟🌟🌟🌟🌟🌟🌟🌟🌟🌟🌟🌟🌟

Em uma residência, o consumo médio de água é de 600 litros por dia, sendo que 30% deste consumo corresponde ao tempo de banho dos moradores.

Uma campanha de conscientização propõe reduzir o tempo de banho em 20%, mantendo os demais usos de água inalterados.

Um morador afirma:

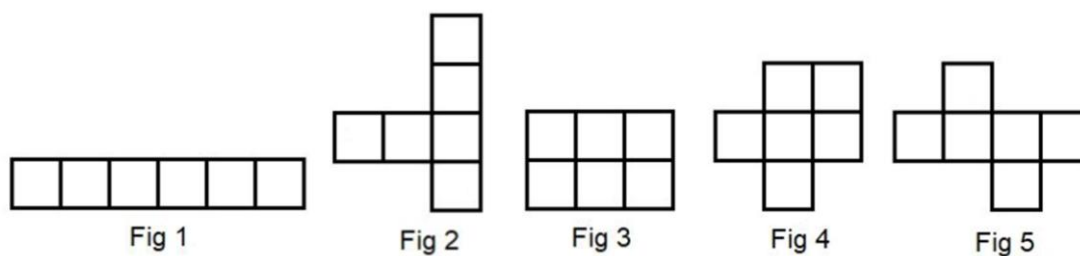
“Essa medida reduzirá o consumo total de água da casa em 20%.”

A análise realizada pelo morador é

- A) Falsa, pois a redução total será de 6%.
- B) Falsa, pois a redução total será de 10%.
- C) Falsa, pois não haverá redução significativa.
- D) Verdadeira, pois a redução no banho é de 20%.
- E) Verdadeira, pois o banho representa a maior parte do consumo.

Questão 37 🌟🌟🌟🌟🌟🌟🌟🌟🌟🌟🌟🌟🌟🌟🌟🌟

Uma empresa deseja fabricar caixas a partir de uma única folha de papelão, cortando e dobrando conforme um molde (planificação). Entre os modelos apresentados, apenas um corresponde à planificação de um prisma de base quadrada (cubo).



A planificação que permite montar esse prisma está representado na figura

- A) 1.
- B) 2.
- C) 3.
- D) 4.
- E) 5.

Questão 38 🧩🧩🧩🧩🧩🧩🧩🧩🧩🧩🧩🧩🧩🧩🧩🧩

Uma empresa de engenharia desenvolveu o projeto de uma ponte estaiada com 120 metros de comprimento e pretende apresentar um protótipo impresso em 3D em uma feira de tecnologia. Devido às limitações de tamanho da impressora, o modelo foi construído na escala de 1:400. Qual deve ser o comprimento do protótipo da ponte, em centímetros, para respeitar a escala utilizada?

- A) 0,03.
- B) 0,3.
- C) 3.
- D) 30.
- E) 300.

Questão 39 🧩🧩🧩🧩🧩🧩🧩🧩🧩🧩🧩🧩🧩🧩🧩🧩

Um motorista possui um veículo flex e, para decidir qual combustível utilizar, ele sempre calcula a relação entre o rendimento do carro e o preço do litro no posto. Em seu trajeto habitual de ida e volta do trabalho, ele observou que o veículo percorre 12 km/L quando abastecido com gasolina e 8,0 km/L quando abastecido com etanol. Ao chegar ao posto, ele nota que o preço do litro da gasolina é de R\$ 6,60.

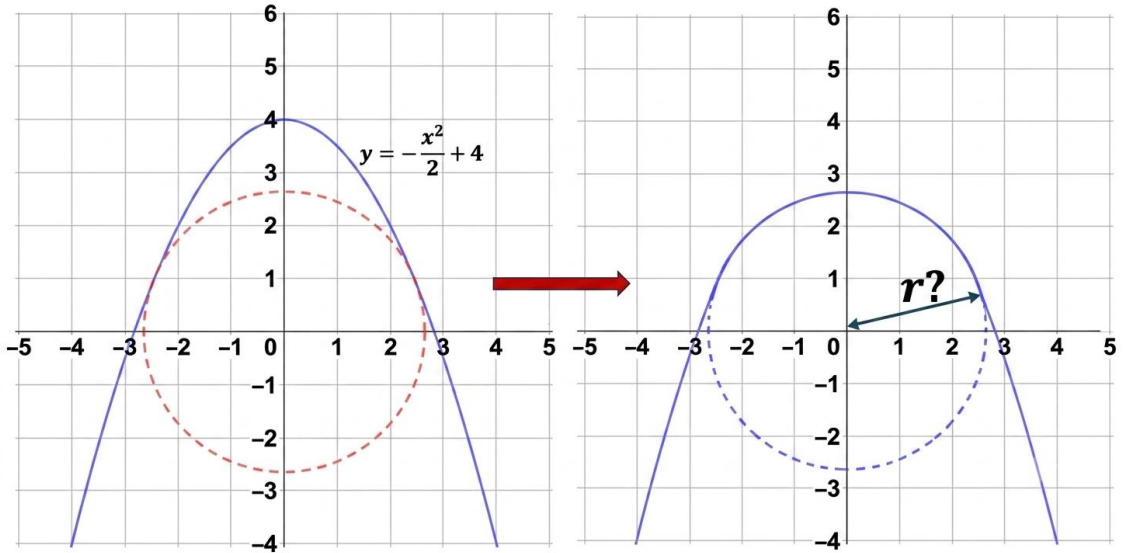
Para que o etanol seja mais vantajoso financeiramente que a gasolina, o preço máximo, em reais, do litro do etanol deve ser

- A) 4,40.
- B) 4,62.
- C) 4,95.
- D) 5,50.
- E) 9,90.

Questão 40 🌟🌟🌟🌟🌟🌟🌟🌟🌟🌟🌟🌟🌟🌟🌟🌟

Em um trecho de uma rua, o traçado segue o formato de uma parábola dada pela equação $y = -\frac{x^2}{2} + 4$, conforme representado em um plano cartesiano.

Com o objetivo de suavizar a curvatura da via nas proximidades do vértice da parábola, engenheiros propuseram a inserção de um arco de circunferência. Para isso, foi elaborado um projeto no qual uma circunferência, com centro na origem do plano cartesiano, é inscrita de modo a ser tangente internamente à parábola em dois pontos.



O raio dessa circunferência será

- A) $\sqrt{5}$.
- B) $\sqrt{6}$.
- C) $\sqrt{6,5}$.
- D) $\sqrt{7}$.
- E) $\sqrt{8}$.

Questão 41 🌟🌟🌟🌟🌟🌟🌟🌟🌟🌟🌟🌟🌟🌟🌟🌟

Uma empresa de entregas urbanas analisa os custos mensais de operação de seus motociclistas. O custo total mensal $C(x)$, em reais, é composto por um custo fixo de R\$ 12.000,00 referente à manutenção e seguros e, um custo variável de R\$ 25,00 por quilômetro rodado.

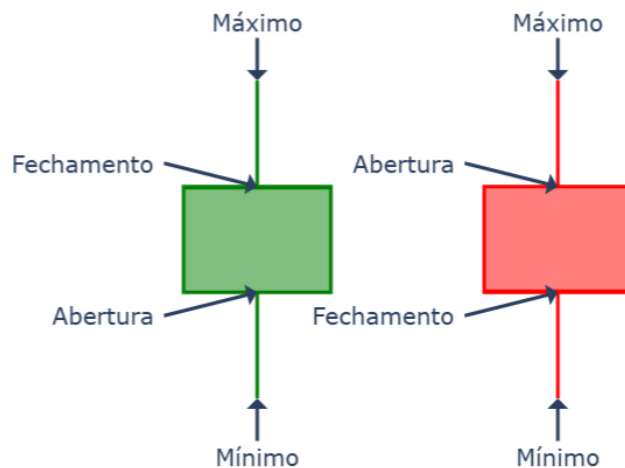
Assim, o custo total depende da distância mensal percorrida x (em quilômetros). Por outro lado, a empresa recebe R\$ 40,00 por quilômetro rodado em serviços prestados.

Qual deve ser a distância mínima percorrida, em quilômetros, no mês para que a empresa obtenha lucro de, pelo menos, R\$ 15.000,00?

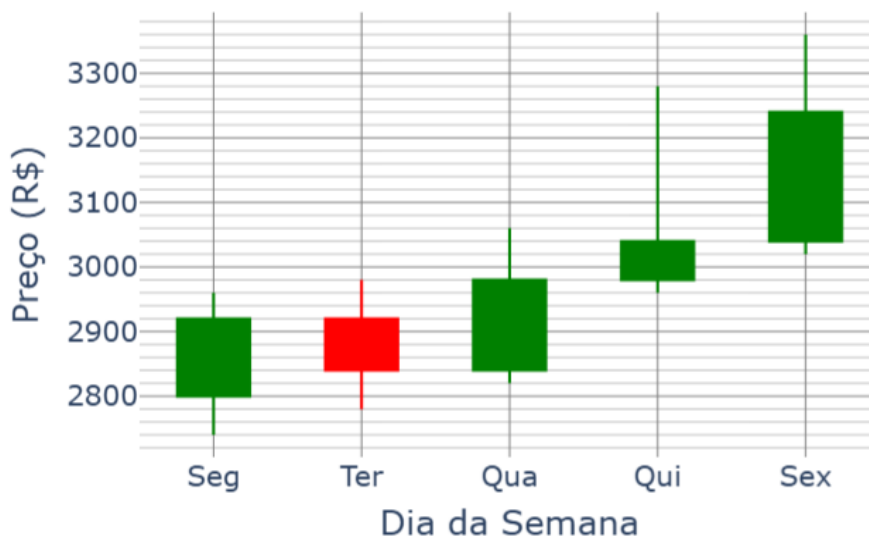
- A) 416.
- B) 675.
- C) 1.000.
- D) 1.200.
- E) 1.800.

Questão 42

O mercado de criptoativos é conhecido por apresentar variações frequentes de preço ao longo do dia. Um dos modelos gráficos utilizados para acompanhar essas oscilações é o gráfico de velas (*candlestick*), que indica os valores de abertura, fechamento, máximo e mínimo de cada período analisado.



A vela verde representa alta no preço do criptoativo, enquanto a vermelha representa queda. O gráfico a seguir apresenta a cotação da moeda digital CriptoX, em reais (R\$), ao longo de cinco dias úteis de uma semana.



A partir da análise do gráfico apresentado, qual conclusão pode ser inferida sobre a cotação da CriptoX na semana observada?

- A) Em nenhum dia o preço superou a cotação de R\$ 3.300.
- B) O mínimo registrado na semana inteira ocorreu na terça-feira.
- C) A maior variação entre máximo e mínimo preço ocorreu na sexta-feira.
- D) Em todos os dias da semana, o preço de fechamento foi superior ao de abertura.
- E) O preço de fechamento de quarta-feira foi superior ao de abertura de quinta-feira.

Questão 43

A adoção de Inteligência Artificial (IA) na indústria brasileira em 2024 revelou grandes disparidades setoriais. Considere as taxas de adoção nos dois grupos a seguir.

Grupo A (Alta Tecnologia)		Grupo B (Baixa Tecnologia)	
Equipamentos de Informática	Máquinas Elétricas	Produtos de Couro	Manutenção de Máquinas
72,3%	59,3%	20,7%	19,2%

Ao comparar a dispersão das taxas de adoção de IA entre os grupos apresentados, qual conclusão pode ser inferida?

- A) A variância de ambos os grupos é idêntica, pois ambos possuem apenas dois setores analisados.
- B) O Grupo B possui menor variância, indicando maior homogeneidade na não adoção de tecnologia.
- C) O Grupo A possui menor variância, pois a taxa de adoção entre seus setores está acima de 50%.
- D) O Grupo B possui maior variância, pois a taxa de adoção entre seus setores está abaixo de 25%.
- E) O Grupo A possui maior variância, pois a taxa de adoção entre seus setores está acima de 50%.

Questão 44

Em um torneio do *Valorant Champions Tour* (VCT), uma equipe brasileira "A" avançou para a semifinal. O sistema de análise de dados da organização avalia a probabilidade de vitória da equipe "A" dependendo de quem vencer o confronto da outra chave: a equipe "B" ou a equipe "C".

O departamento de estatística do torneio forneceu os seguintes dados:

- A probabilidade da equipe "B" vencer seu confronto e enfrentar a equipe "A" na semifinal é de 60%.
- O histórico de confrontos mostra que a equipe "A" tem 40% de chance de vitória se enfrentar a equipe "B".
- Caso a adversária seja a equipe "C", a chance de vitória da equipe "A" sobe para 70%.

A probabilidade de a equipe "A" vencer sua semifinal é de

- A) 24%.
- B) 28%.
- C) 40%.
- D) 52%.
- E) 55%.

Questão 45 🌸🌸🌸🌸🌸🌸🌸🌸🌸🌸🌸🌸🌸🌸🌸🌸

Uma indústria farmacêutica utiliza um produto químico cuja concentração no organismo de um paciente, após a administração de uma dose única, decresce ao longo do tempo segundo o modelo

$$C(t) = 80 \cdot \left(\frac{4}{5}\right)^t,$$

em que:

- $C(t)$ é a concentração do medicamento, em mg/L;
- t é o tempo, em horas, contado a partir da aplicação.

Para que o medicamento continue fazendo efeito terapêutico, a concentração no organismo deve permanecer igual ou superior a 25 mg/L.

Utilize: $\log_{10}(2) = 0,301$

De acordo com esse modelo, o tempo máximo, aproximadamente, durante o qual o medicamento permanecerá eficaz é

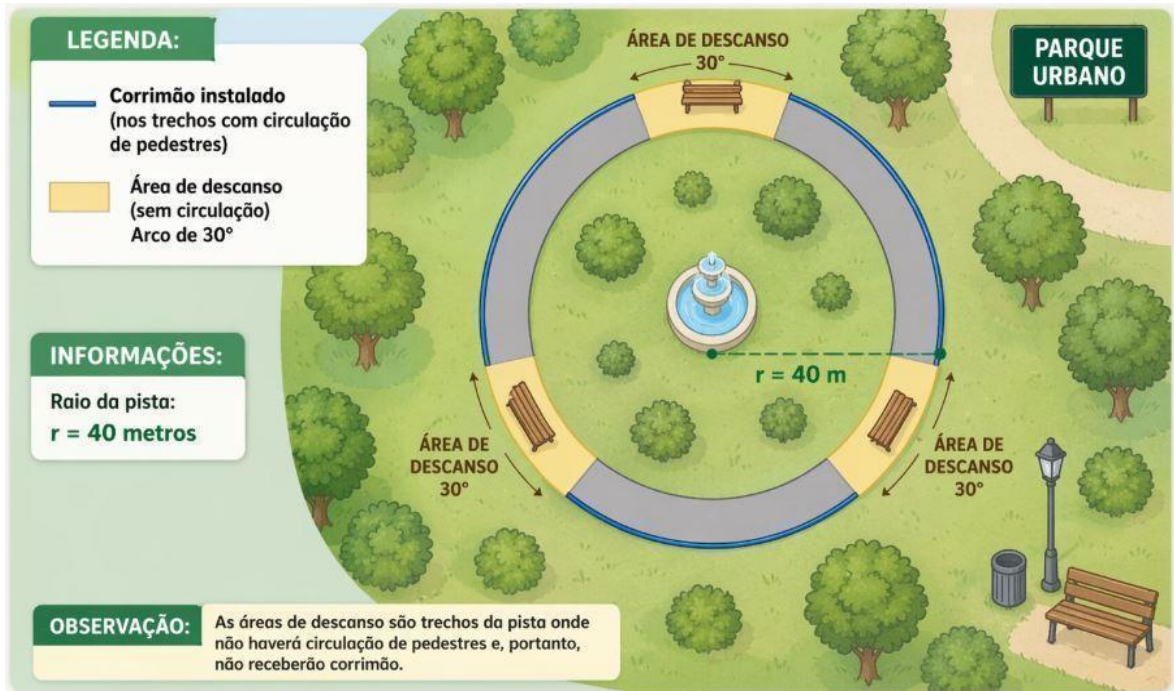
- A) 4,9 h.
- B) 5,0 h.
- C) 5,2 h.
- D) 5,8 h.
- E) 9,4 h.

Questão 46

Em um parque urbano, será construída uma pista circular de caminhada com raio de 40 metros. Para criar áreas de descanso, a prefeitura decidiu reservar três trechos da pista, cada um correspondente a um arco de 30° , nos quais não haverá circulação de pedestres.

Nos demais trechos da pista, será instalado um corrimão de proteção ao longo da borda externa. Considere $\pi \approx 3,14$.

Veja o layout da construção:



O comprimento, em metros, total do corrimão instalado é de

- A. 144,8.
- B. 161,2.
- C. 188,4.
- D. 211,2.
- E. 251,2.